

Hướng dẫn sử dụng Máy Nướng Bánh Mì



Đễ dàng chọn lựa 3 chế độ: rã đông, làm nóng và hủ với nút nhấn đơn giản

Tùy chọn độ nướng vàng của bánh với 7 mức nhiệt độ lý tưởng được cài đặt sẵn

Thanh nâng bánh mì để dàng lấy những lát bánh mì nhỏ



Hãy giữ lại Hướng Dẫn Sử Dụng vì sự an toàn của bạn.

- Các sản phẩm và các linh kiện sản phẩm BlueStone đều được sản xuất dựa trên quy trình chuyên nghiệp theo tiêu chuẩn RoHS (Restriction of Hazardous Substances), tiêu chuẩn của Đức GS (Geprüfte Sicherheit), về chất lượng và an toàn sản phẩm.

Bên cạnh đó, các sản phẩm BlueStone đều được kiểm tra chặt chẽ về mẫu mã, dây chuyền sản xuất và kiểm định lô hàng.

- Sản phẩm BlueStone được công ty đối tác Mỹ Great American Appliance (GAA Corp) tư vấn về quản lý và quy trình. GAA là công ty được thành lập và hoạt động theo luật pháp Mỹ theo Giấy chứng nhận thành lập số 3089043 do văn phòng thư ký bang California cấp có trụ sở chính tại 7809 Michigan Ave Oakland, CA 94605, Hoa Kỳ.
- Sản phẩm BlueStone được thiết kế theo kiểu dáng công nghiệp với màu sắc đa dạng. Dưới sự nghiên cứu và thiết kế của các chuyên viên thiết kế và kỹ thuật viên chuyên nghiệp, các sản phẩm BlueStone được thiết kế theo tiêu chuẩn quốc tế nghiêm ngặt nhằm đáp ứng được nhu cầu ngày càng cao của người tiêu dùng.
- BlueStone luôn coi trọng việc chăm sóc khách hàng. Các sản phẩm BlueStone đều được bảo hành 2 năm.

MỤC LỤC

THÔNG SỐ KỸ THUẬT	4
MÔ TẢ SẢN PHẨM	4
LƯU Ý CHUNG	5
HƯỚNG DẪN CHO LẦN SỬ DỤNG ĐẦU TIÊN	6
HƯỚNG DẪN SỬ DỤNG	6
CẢNH BÁO	7
VỆ SINH MÁY VÀ BẢO TRÌ	8
HÃY BẢO VỆ MÔI TRƯỜNG CỦA BẠN	8

CONTENTS

SPECIFICATION	11
DESCRIPTION	11
IMPORTANT SAFEGUARD	12
FOR THE FIRST USE	13
OPERATION	13
CAUTION	14
CLEANING AND MAINTENANCE	15
CORRECT DISPOSAL	15

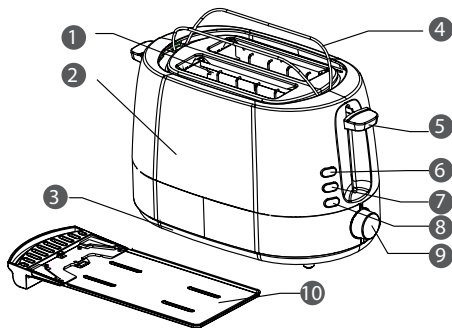
- Tiêu chuẩn kỹ thuật nhà sản xuất có thể thay đổi mà không cần báo trước.
- Manufacturer has right to replace technical standard or specification without any notice.

THÔNG SỐ KỸ THUẬT

Model	TTB-2533
Hiệu điện thế	220-240V~50Hz/60Hz
Công suất	720-850W



MÔ TẢ SẢN PHẨM



1	Ngăn nướng bánh	6	Nút rã đông
2	Thân máy	7	Nút hâm nóng
3	Để máy	8	Nút hủy cài đặt
4	Giá nướng bánh	9	Núm vặn cài đặt độ vàng của bánh
5	Thanh nâng bánh mì	10	Khay hứng vụn

LƯU Ý CHUNG

Khi sử dụng các thiết bị điện, Quý khách cần lưu ý những điều sau để đảm bảo an toàn trong khi sử dụng:

- 1 Đọc kỹ tất cả những hướng dẫn sử dụng.
- 2 Vui lòng kiểm tra hiệu điện thế trên nhãn được dán ở đáy của máy có phù hợp với nguồn điện tại nhà bạn hay không.
- 3 Không chạm vào bề mặt nóng của máy khi máy đang hoạt động.
- 4 Để tránh gây giật điện, không nhúng dây điện, phích cắm hay bất cứ bộ phận nào của máy vào nước hay các chất lỏng khác.
- 5 Không để trẻ em chơi với máy để tránh làm hỏng sản phẩm và gây nguy hiểm cho trẻ.
- 6 Tháo phích cắm khi không sử dụng và trước khi vệ sinh máy hay lưu trữ máy.
- 7 Không sử dụng máy khi dây điện hay ổ cắm điện bị hỏng hoặc khi máy có những dấu hiệu không bình thường khác. Nếu dây điện hay phích cắm bị hỏng hay có những dấu hiệu không bình thường, Quý khách nên mang sản phẩm đến các trung tâm bảo hành để được thay thế, sửa chữa.
- 8 Giữ máy tránh xa nơi ẩm ướt các bình ga nóng hay các thiết bị phát nhiệt, dễ cháy nổ.
- 9 Chỉ sử dụng máy cho các chức năng được hướng dẫn trong sách hướng dẫn sử dụng, không được sử dụng cho những mục đích khác.
- 10 Việc sử dụng những phụ kiện kèm theo không do nhà sản xuất yêu cầu có thể gây ra những hỏng hóc cho máy và nguy hiểm cho người sử dụng.
- 11 Đặt máy lên 1 bề mặt bằng phẳng, nên đặt máy cách tường hay vật dụng khác tối thiểu 10cm.
- 12 Đùng nung nóng máy trên bàn kim loại.
- 13 Đùng tự ý sửa chữa nếu không biết rõ vì điện áp cao trong vỏ thiết bị.

- 14 Không cắm dây điện để kéo phích cắm ra khỏi ổ điện, thay vào đó hãy cắm phích cắm kéo ra để khỏi hư dây điện.
- 15 Thiết bị không nên được vận hành bởi những phương tiện như điều chỉnh thời gian bên ngoài và hệ thống điều khiển từ xa riêng biệt.
- 16 Không lấy thức ăn ra khỏi máy khi thiết bị đang vận hành.
- 17 Đảm bảo lấy bánh ra một cách cẩn thận sau khi nướng để tránh gây ra hư hỏng cho máy và gây nguy hiểm cho người sử dụng.
- 18 Không sử dụng thiết bị ngoài trời.
- 19 Lưu giữ sách hướng dẫn sử dụng này cẩn thận.

HƯỚNG DẪN CHO LẦN SỬ DỤNG ĐẦU TIÊN

Nếu có chất cặn hay dầu còn sót lại trong máy trong quá trình sản xuất thì máy sẽ bốc khói và tỏa ra mùi khó chịu trong lần sử dụng đầu tiên. Đây là điều hoàn toàn bình thường và sẽ không xuất hiện sau một vài lần sử dụng.

HƯỚNG DẪN SỬ DỤNG

1. Đặt từng lát bánh mì vào khe nướng, mỗi lần nướng, máy có thể nướng được hai lát bánh.

Chú ý:

- Đảm bảo khay chứa bánh mì vụn được đặt vào đúng vị trí trước khi sử dụng.
 - Trước khi nướng trên giá nướng bánh mì, hãy để thiết bị nguội xuống. Khi không sử dụng giá nướng bánh mì, gấp xuống đúng vị trí.
2. Cắm dây nguồn vào ổ cắm.
 3. Cài đặt núm điều chỉnh độ vàng của bánh. Mức thấp nhất (mức 1) tương ứng với bánh sẽ có màu vàng nhạt và mức cao nhất (mức 7) là màu nâu vàng. Cài đặt ở mức trung bình (mức 4 hoặc 5) để nướng bánh có màu vàng.
- * Khi nướng một lát bánh thì màu của bánh sẽ sẫm màu hơn khi nướng hai lát bánh ở cùng một mức cài đặt.

* Nếu nướng bánh liên tục, màu của bánh ở lần nướng sau sẽ sẫm hơn màu của lần nướng trước ở cùng một mức cài đặt.

4. Kéo thanh nâng xuống theo chiều dọc cho đến khi nó được đặt vào đúng vị trí, và đèn ở nút "Hủy" sẽ sáng lên. Thiết bị bắt đầu hoạt động lại từ đầu. Khi bánh đã được nướng với màu như được cài đặt từ trước, thanh nâng sẽ tự động được nâng lên.

Chú ý:

Chỉ khi máy đã được kết nối với nguồn điện, thanh nâng mới có thể được giữ ở phía dưới của khe nướng.

5. Trong suốt quá trình nướng, bạn có thể quan sát màu của bánh khi nướng. Nếu khi bánh đã được nướng với màu bánh mà bạn muốn, nhấn nút "Hủy" để dừng máy bất cứ lúc nào.
6. Nếu bạn muốn hâm nóng bánh mì nướng đã nguội, nhấn nút "Hâm nóng" và đèn sẽ sáng lên. Trong chế độ này, không thể thay đổi thời gian. Khi hết thời gian, thanh nâng sẽ tự động nhấc lên và kết thúc quá trình hâm nóng.
7. Nếu bánh mới được lấy ra từ tủ lạnh, cài đặt chế độ điều khiển màu theo mong muốn của bạn, kéo thanh nâng xuống theo chiều dọc cho đến khi nó khớp vào vị trí. Sau đó nhấn nút "Rã đông" và đèn sẽ sáng lên, ở chế độ này bánh sẽ được nướng theo thời gian cố định, thanh nâng sẽ tự động bật lên và kết thúc quá trình "Rã đông"

CẢNH BÁO

1. Nếu máy nướng bánh bắt đầu có khói, nhấn nút "Hủy" trên máy để dừng quy trình nướng bánh ngay lập tức.
2. Thảo bỏ tất cả các giấy gói hay hộp chứa trước khi bỏ bánh vào máy nướng.
3. Tránh nướng thức ăn với những thành phần dễ gây khét như bơ.
4. Không được lấy bánh mì bị kẹt khi chưa rút phích cắm ra khỏi máy. Điều này giúp bảo vệ các bộ phận bên trong và những bộ phận đốt nóng khi lấy bánh mì ra.
5. Rãnh chứa bánh mì phù hợp để nướng những lát bánh mì có kích thước thông thường.

VỆ SINH MÁY VÀ BẢO TRÌ

1. Tháo phích cắm ra khỏi ổ điện trước khi vệ sinh thiết bị.
2. Lau sạch bề ngoài của máy với khăn khô sau khi máy nguội hoàn toàn, không được sử dụng các chất gây mài mòn sản phẩm.
3. Kéo khay chứa bánh mì vụn ở phía dưới của máy và đổ phần bánh vụn hay thức ăn nhỏ đi. Nếu máy được sử dụng thường xuyên, khay chứa bánh mì vụn nên được thay ít nhất một tuần một lần. Đảm bảo rằng khay chứa bánh mì vụn phải được đóng lại hoàn toàn sau trước khi sử dụng lại.
4. Khi không sử dụng hay lưu trữ sản phẩm, cuộn dây điện vòng quanh chân đế, không nên cuộn quá chặt.

Ghi chú: Thường xuyên kiểm tra dây điện còn trong điều kiện tốt và an toàn hay không.

HÃY BẢO VỆ MÔI TRƯỜNG CỦA BẠN



Khi máy không còn sử dụng được, không nên vứt bỏ máy chung với những rác thải gia đình. Để phòng ngừa những tác hại đối với môi trường cũng như đối với sức khỏe từ việc loại bỏ không được kiểm soát, hãy tái chế chúng một cách hợp lý nhằm thúc đẩy khả năng kéo dài việc tái sử dụng các nguồn nguyên liệu trong tương lai. Hãy đưa thiết bị cần bỏ tới những nơi thu gom hoặc cửa hàng có bán thiết bị này.

BlueStone

Model
TTB-2533

User manual TOASTER



Easy 3 mode selection with one-touch button

7 browning settings for perfect toast, batch after batch

High-lift toast boost makes it easier to reach small slices



Always keep manual for your safety



• Standard Compliance

BlueStone products are manufactured under the Standards and the technical rules for product safety design and testing.

BlueStone products and associated accessories intended for professional, industrial-process under GS Standards and RoHS Standards have been successfully tested on areas: sampling test, assembling test and lot test.

• Trademark

BlueStone manufactured products are based on the consultation by Great American Appliance ("GAA Corp) a company incorporated and existing under the laws of United States of America under Certificate of Incorporation No. 3089043 by in the office of secretary of State of the State of California located in Michigan Ave Oakland, CA 94605, USA.

• Industrial design

BlueStone provides products with industrial design and color variations offering a broad range of possibilities for customers. Through the experienced designers and technicians, BlueStone design has high reliable solutions so that customers are assured of quality designed systems that meet stringent industry and international compliance regulations.

• After sales service

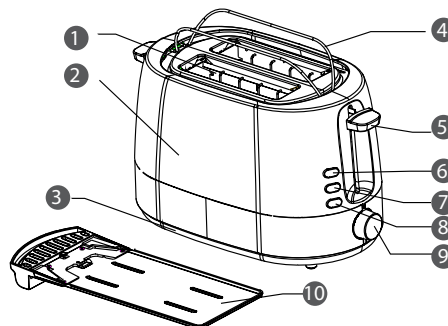
After sales service is considered as the major concern, BlueStone products are guaranteed 2 years.

SPECIFICATION

Model	TTB-2533
Voltage	220-240V~50Hz/60Hz
Power	720-850W



DESCRIPTION



1	Bread slot
2	Main housing
3	Base
4	Rack
5	Carriage handle

6	Defrost button
7	Reheat button
8	Cancel button
9	Color control knob
10	Crumb tray

IMPORTANT SAFEGUARD

When using electrical appliance, basic safety precautions should always be followed including the following

- 1 Read all instructions.
- 2 Make sure that your outlet voltage corresponds to the voltage stated on the rating label of the toaster.
- 3 Do not touch hot surface.
- 4 To protect against electrical shock, do not immerse cord, plug, or any part of the toaster in water or other liquid.
- 5 Children should be supervised to ensure that they do not play with the appliance.
- 6 Unplug unit from outlet when not in use and before cleaning. Allow to cool before putting on or taking off parts on storing.
- 7 Do not operate any appliance with a damaged cord or plug, or in abnormal state. If its main cord is damaged, it must be replaced by the manufacturer, the nearest service agent or a qualified person.
- 8 Do not place on or near moisture place or a hot gas, electric burner, or a heated oven.
- 9 Do not use the appliance for other than its intended use.
- 10 The use of accessory attachments is not recommended by the appliance manufacturer may cause injuries.
- 11 Place the appliance up a flat surface, please keep the back and side of unit at least 10cm from other objects.
- 12 Do not operate the appliance on metal table.
- 13 Do not repair by yourself if you are unclear about this appliance because of high voltage inside.
- 14 Do not unplug by pulling on the cord.
- 15 The appliance is not intended to be operated by means of an external timer or separate remote-control system.

- 16 Don't attempt to dislodge food when toaster is in operation.
- 17 Be sure to take the bread out carefully after toasting so as to avoid injuries.
- 18 Don't use the appliance outdoors.
- 19 Save these instructions.

FOR THE FIRST USE

As there is manufacturing residue or oil remained in the toaster or heat element, it usually emits the odor for the first use. It is normal and will not occur after several times use.

OPERATION

1. Put bread slice into the bread slot, it can be inserted two slices at most every time. Only the regular slice can be placed into the bread slot.

Note:

- Make sure the crumb tray is completely positioned in place before using.
- Before toasting on the toast rack, let the appliance cool down.
- When not use the toast rack, fold up the rack and deposit.

2. Plug the power cord into the outlet.
3. Set the color control knob to your desired color. There is 7 position level, which is used for controlling the color, the lowest "1" is set white and the highest "7" is dark. The middle position "4 or 5" can toast the bread to golden color.
 - * Toasting color for one slice is darker than that for double bread at the same level.
 - * If toasted continuously, toasting color for the latter bread is darker than that for the anterior bread at the same level.
4. Press carriage handle down vertically until it is positioned in place, and the indicator of "Hủy" button - Cancel will be illuminated. The appliance will begin at once. Once the bread has been toasted to the preset color, the carriage handle will be automatically pop up.

Note:

Only the power supply is switching on, the carriage handle can rest on the bottom of slot.

5. During the toasted process, you may observe the toasting color. If it is satisfying, you press "Hủy" - the Cancel button to cancel the operation at any time.
6. If you want to reheat the cold toasted bread, press the "Hâm nóng" button and the indicator of it will be illuminated. In this mode toasting time is fixed, so long as time is running over, the carriage handle will automatically spring up and end up the reheating process.
7. If the bread has been taken out from refrigerator. Firstly press "Rã đông"- Defrost button and the indicator of defrost button will be illuminated, the lower carriage handle vertically until it is latched in place. In this mode, the toasting time is fixed, so long as time runs over, the carriage handle will automatically spring up and end up the process.

CAUTION

1. If toaster starts to smoke, press "Hủy" - Cancel button to stop toasting immediately.
2. Remove all protective wrapping before to placing in toaster.
3. Avoid toasting the food with extremely runny ingredients such as butter.
4. Never attempt to remove bread jammed in the slots without unplugging the toaster from the electrical outlet first. Be sure not to damage the internal mechanism or heating elements when removing bread.
5. The bread slot is only applicable for toasting regular bread slice.

CLEANING AND MAINTENANCE

1. Disconnect the power supply before cleaning.
2. Wipe the outside with soft dry cloth after toaster cools down, never use metal polish.
3. Pull out crumb tray on bottom of toaster and empty it. If toaster is used frequently, accumulated bread crumbs should be removed at least once a week. Make sure the crumb tray is completely closed before using the toaster again.
4. When not use or storage, the power cord may be wound under the bottom of toaster.

CORRECT DISPOSAL

This mark indicates that this product should not be disposed with other household wastes throughout the EU. To prevent possible harm to the environment or human health from uncontrolled waste disposal, recycle it responsibly to promote the sustainable reuse of material resources. To return your used device, please use the return and collection systems or contact the retailer where the product was purchased. They can take this product for environmental safe recycling.

